

Hour Marcellino

Gellée Maud

Soleiman Agathe

Uthayasuhanthan Arthy

Lapostolet Arsène



UNIVERSITÉ
PARIS
DESCARTES

Projet tutoré découverte (PJS1)

DUT Informatique – 1ère année

Développement des compétences relationnelles et de l'autonomie dans le travail

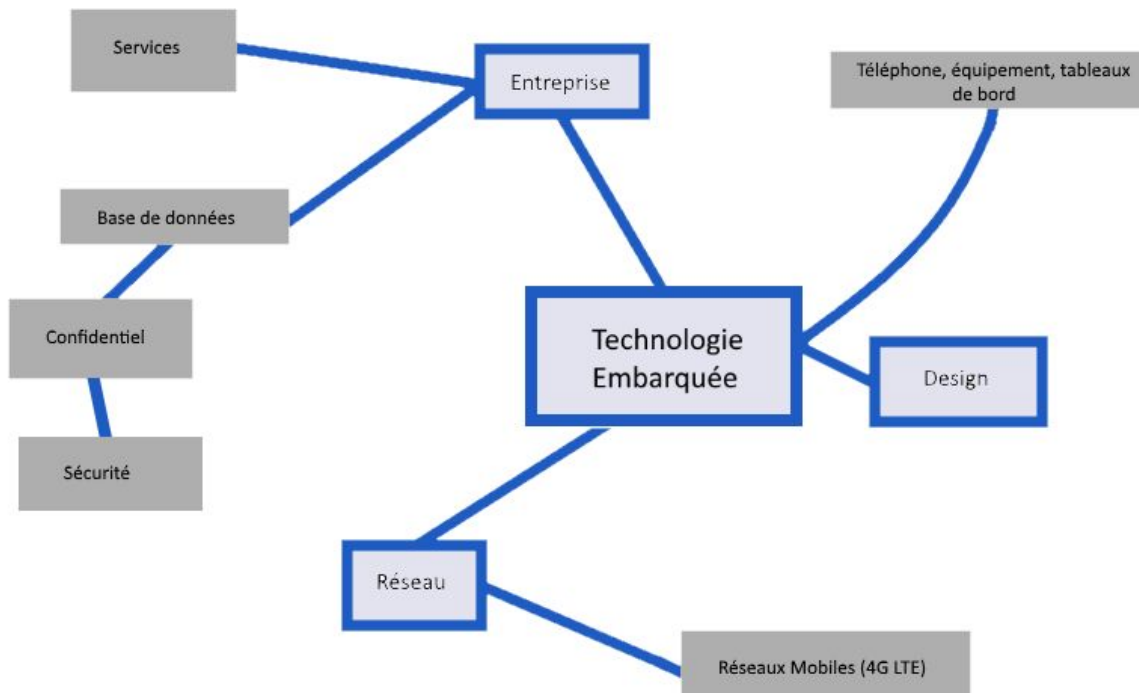
Réalisation d'un site Web vitrine

SOMMAIRE

DÉFINITION DU THÈME	3
DÉFINITION DU SUPPORT	4
DÉFINITION DE LA CHARTE ÉDITORIALE	5
DÉFINITION DE LA CHARTE GRAPHIQUE	6
ORGANISATION DU TRAVAIL	8
RÉPARTITION DU TRAVAIL	9
PROTOCOLE DE RECHERCHE	17
BILAN	19

Définition du thème

Il a été nécessaire de s'orienter vers un sujet. De ce fait, nous avons réalisé une carte heuristique avec comme concept "technologie embarquée". Cette première proposition d'un des membres du groupe s'explique par la quantité de pistes potentielles tout en s'ancrant dans le monde actuel.



En effet, partir d'un thème que l'on côtoie au quotidien nous a motivé à lui associer spontanément d'autres idées. Certaines associations d'idées se sont démarquées, telles que "Réseaux", "Entreprises" et "Base de données". La racine commune de ces champs d'exploration a abouti au sujet d'étude : "Les techniques de communications / transfert d'informations (TIC)". Au vu de ce sujet, la dimension technique et la dimension humaine semblent pertinentes à traiter.

Définition du support

Wordpress a été choisi à l'unanimité au sein du groupe, de par son esthétisme épuré qui offre un côté très professionnel. Ainsi, nous avons opté pour ce système de gestion de contenu grâce à la kyrielle de possibilités d'édition qu'il propose. Au delà de toutes ces fonctionnalités, il est indispensable de souligner que Wordpress permet l'insertion de code HTML/CSS à la main afin de pouvoir dépasser les limites de ce CMS et s'appropriier le site à part-entière. Il est également possible d'y ajouter des plugins développés par la communauté pour ajouter des fonctionnalités supplémentaires aux site.

Définition de la charte éditoriale

Nous avons imaginé qu'une entreprise nous aurait demandé de faire des recherches sur les TIC afin de les informer sur leurs rôles dans les entreprises.

La mise en page:

- utilisation de Wordpress pour un rendu professionnel simple à faire.
- articles de 30-40 lignes (sans les images) pour éviter le surplus d'informations
- Pour améliorer la lisibilité nous avons structuré les articles en espaçant des paragraphes d'environ 7-10 lignes.
- exemple de page:

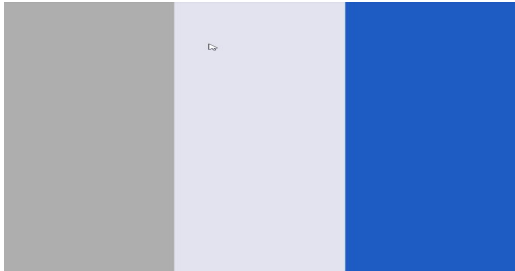


L'écriture:

- nous nous adressons à des employés de tout âge (20-60 ans) et de toutes professions.
- il faut donc créer un contenu sérieux, lisible et facilement compréhensible, nous avons donc opté pour un vocabulaire et un langage courant.
- Le site étant séparé en deux grandes parties: la partie matérielle et la partie sociale il existe deux styles d'écriture en fonction des parties

Définition de la charte graphique

Choix des couleurs



Nous avons choisi des couleurs simples et épurées dans une optique de flat-design très à la mode, un peu à la manière de Windows 10.

Typographie

À PROPOS DE CE SITE

La police utilisée est une police sobre et classique mais moderne qui correspond bien au contexte de l'entreprise.

Pour les titres nous avons utilisés la police Google Playfair Display et pour les paragraphes la police Georgia.

Format des images

Une grande image est utilisée comme entête du site :



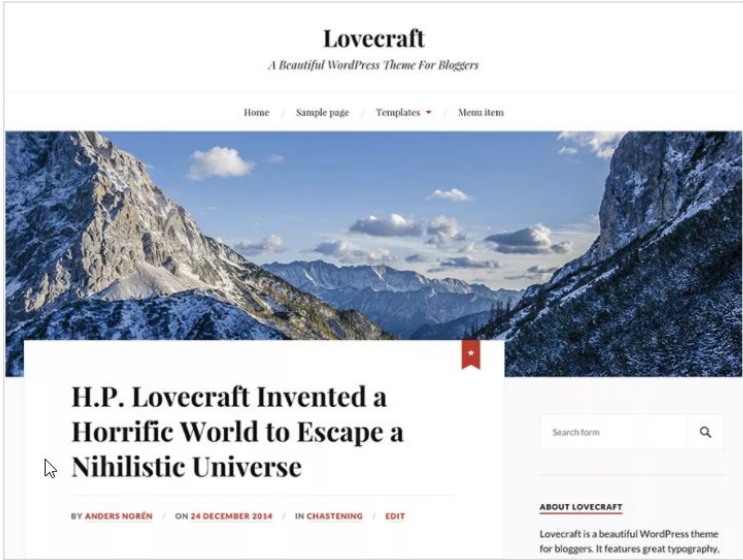
Nous allons également utiliser un certain nombre d'images pour illustrer nos articles afin de les rendre plus agréables à lire et plus claires. Nous utiliserons des images de petites taille afin qu'elles restent en harmonie avec le texte et la mise en page.

Nous utilisons également des plus petites images sous forme de widgets sur la barre latérale pour éviter un aspect vide à nos pages.

Le thème Wordpress

Nous avons choisi le thème Lovecraft à l'unanimité pour son côté à la fois épuré mais coloré très moderne et agréable à lire. Nous utilisons un plugin Wordpress afin de modifier la police pour quelque chose de plus sobre.

Lovecraft Par Anders Norén



Aperçu
Télécharger

Version : 1.20

Dernière mise à jour : 5 décembre 2017

Installations actives : 10 000+

[Page d'accueil du thème →](#)

Évaluations

★★★★★ 5 sur 5 étoiles.

5 étoiles	<div style="background-color: #ffc000; width: 100%; height: 10px;"></div>	13
4 étoiles	<div style="background-color: #ccc; width: 0%; height: 10px;"></div>	0
3 étoiles	<div style="background-color: #ccc; width: 0%; height: 10px;"></div>	0
2 étoiles	<div style="background-color: #ccc; width: 0%; height: 10px;"></div>	0
1 étoile	<div style="background-color: #ccc; width: 0%; height: 10px;"></div>	0

Ajoutez votre avis

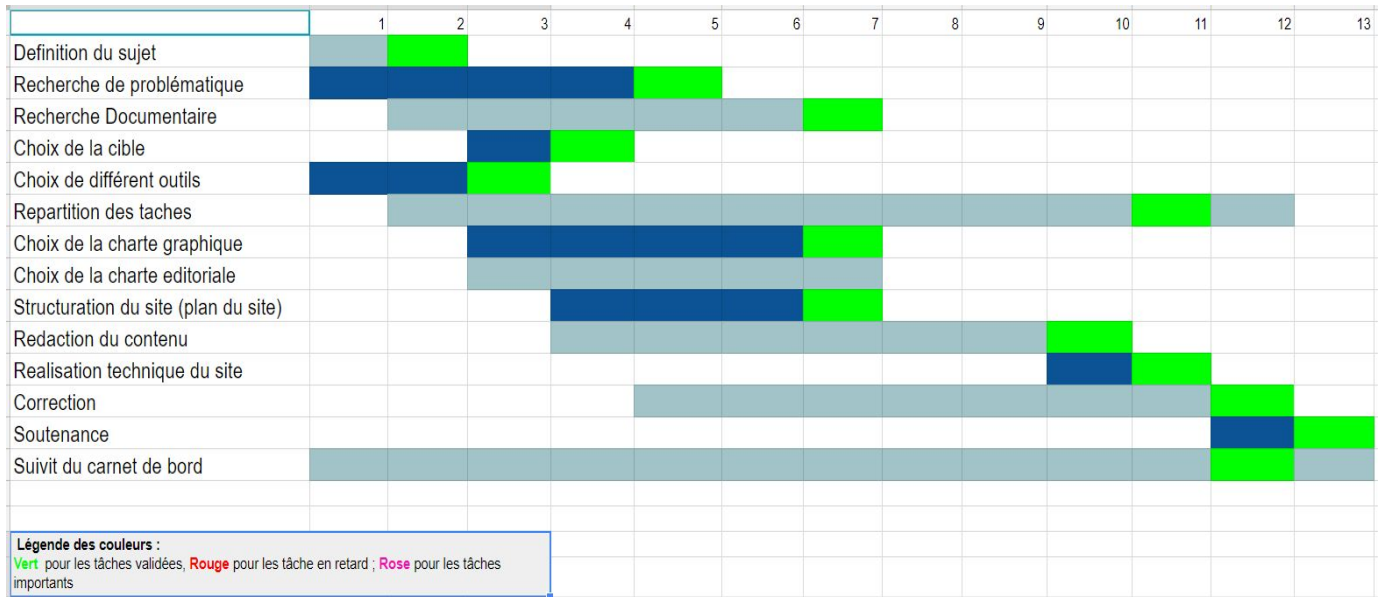
Support

Lovecraft is a beautiful two-column theme for bloggers. It features a responsive design, great typography, a full-width header image (which is replaced with the post thumbnail on single posts/pages), custom accent color support, custom logo support, editor style support, a Flickr widget, recent posts and recent comments widgets with thumbnails. and a full-width template. Demo:

Organisation du travail

Au début du projet, nous avons constitué un diagramme de Gantt afin de pouvoir suivre facilement nos avancées, et nous rendre plus facilement compte de ce qu'il nous reste à faire. Ce diagramme a été réalisé par l'ensemble du groupe avec l'aide de notre professeur.

Le voici:



Répartition du travail

Pour le travail à faire nous nous sommes très rapidement répartis le travail, en particulier la rédaction des articles, chacun devait en produire au minimum 3. Voici la répartition de la rédaction finale:

Arsène LAPOSTOLET:

- Rédaction : Matériel (Au sein de l'entreprise, En mobilité, Passage mobilité à travail fixe) et Réseau (Wifi, Fibre optique).
- Réalisation technique du site :
 - Installation du site et de sa base donnée sur un serveur FTP donc nous sommes propriétaire afin de garder la mainmise sur nos données.
 - Installation du thème, des plugins nécessaire à nos exigences (ClickToJustify et TablePress)
 - Création de l'arborescence sous forme de pages et d'articles.
 - Création des menus et sous menus.
 - Mise en forme des espaces inutilisés par des widgets.
 - Mise en forme des tableaux par injections de code CSS personnalisé.
 - Mise et place des ancrs et liens internes/externes.
- Création du schéma de définition du thème (carte heuristique)
- Création et rédaction de la charte graphique

	doc 1	doc 2	doc 3
URL (quelle informations donne-t-elle ?)	http://www.commentcamarche.net/faq/14545-creeer-un-serveur-d-entreprise	https://www.elit-technologies.fr/quand-faut-il-envisager-acquisition-serveur/	https://www.wixxim.fr/fiches/installer-un-serveur-informatique
Qui ?	commentcamarche.net	Elite Technologies.fr	wixxim.fr
Quoi?	Les serveurs d'entreprise / La fibre optique / Le Wifi	Les serveurs en entreprise	Les serveurs en entreprise
Pourquoi?	Article d'information	Présentation d'une prestation	Présentation d'une prestation
Quand ?	Septembre 2017	Août 2014	04/01/2016
Où?	USA	Paris, FRANCE	Paris, FRANCE
Comment?			
Tags			
Conclusion "Je conserve tel quel" "Je ne conserve pas" "Je conserve en croisant l'info"	Je conserve en croisant l'info	Je conserve en croisant l'info	Je conserve en croisant l'info
Rédaction d'une synthèse	Description de la technique de de la mise en place des serveur d'entreprise de leur fonctionnement et des enjeux. Fonctionnement du Wifi, et du protocole Ethernet, norme IEEE 802.3	Fonctionnement et état du marché des serveurs d'entreprise	Fonctionnement et état du marché des serveurs d'entreprise

	doc 4	doc 5
URL (quelle informations donne-t-elle ?)	http://www.dell.com/fr-fr/	https://pme.sfrbusinesssteam.fr/telephoner/telephonie-mobile/choix-forfait-mobile-pro/forfaits-mobiles-entreprises-exclu-web/?ectrans=1&gclid=CjwKCAiAmb7RBRATEiwA7kS8VIBJnYWpg1R8pWVZAFHknLKtAYHHJD6EOyMgwzleH0j5UsWODj3XyxoChL0QAvD_BwE#sfrclid=t34_g_ls_mobile
Qui ?	DELL	SFR
Quoi?	Matériel du personnel	Forfait mobiles
Pourquoi?	Fiche Produit (vente)	Fiche Produit (Vente)
Quand ?	Septembre 2017	2016
Où?	USA	Paris, FRANCE
Comment?		
Tags		
Conclusion "Je conserve tel quel" "Je ne conserve pas" "Je conserve en croisant l'info"	"Je conserve tel quel"	"Je conserve tel quel"
Rédaction d'une synthèse	Information sur les caractéristiques et le marchés des PC professionnels	Information sur les caractéristiques et le marchés des forfaits data professionnels

Arthy UTHAYASUZHANTHAN:

- Création du diagramme de gantt
- Carnet de bords
- Idée de choix de l'image du site
- L'arborescence du site
- Rédaction du dossier : la partie bilan
- Rédaction : Introduction et l'histoire de la base de données, l'environnement de la base de données (envers les entreprises), les risques et les sécurités de données

	Doc 1	Doc 2	Doc 2	Doc 3
URL ?	http://substance.etsmtl.ca/les-bases-de-donnees-un-outil-et-un-defi-en-entreprise/	http://www.base-de-donnees.com/comprendre-bases-de-donnees/les-4-types-de-bases-de-donnees/	http://www.lopinion.fr/edition/economie/data-scientist-think-big-135217	https://fr.wikipedia.org/wiki/Base_de_donn%C3%A9es
Qui ?	Administrateur Substance (article dirigé par Faten M'Hiri)	base-de-donnees.com	Administrateur L'opinion (article dirigé par Laurence Pivot)	Administrateur de Wikipédia
Quoi ?	Le fonctionnement de la base de données et les avantages et les inconvénients de la base de données en sein de l'entreprise	Les types de bases de données	L'actualité de la base de données	L'histoire de la base de données
Pourquoi ?	Notion de la bases de données et ce qui se passe en sein de l'entreprise	Notion de la base de données et l'histoire	A la recherche de l'information sur l'actualité de Big-data et les métiers qui sont intéressant concernant ceux-ci.	Dates précise sur l'histoire de la base de données
Quand ?	15/11/2013	2015	13/10/17	-
Où ?	Canada	Paris, France	Paris, France	Amsterdam, Pays-Bas
Conclusion	"Je conserve tel quel"	"Je conserve en croisant l'info"	"Je conserve en croisant l'info"	"Je conserve pour tel quel"
Rédaction d'une synthèse	Le rôle de la base de données et au sein de l'entreprise. Les différentes méthodes que l'entreprise peut utiliser pour stocker leur données essentiels et importantes. Insiste aussi sur les avantages et les inconvénients de la base de données au sein de l'entreprise.	Les différents type de base de données et comment la base de données a été apparue.	Big- Data est une gestion de données très importante dans le monde. Le métier de Data Scientiste (Scientifique de données) est un métier qui encourage à recruter des femmes car elles sont peu. Le but du métier du Big-data veulent créer 130 000 emplois d'ici 2019 et de le faire en France. Nous pouvons remarquer que le métier de Data-Scientiste pourrait être un métier d'avenir.	Les dates importantes qui évoquent comment la base de donnée est apparu et comment cela a été évoluer dans le temps. Cela permet aussi de connaître les personnes inventés des notions de la domaine de la base de données qui ont était connu pour des prix Nobels.

Marcellino DOUR:

- Elaboration du carnet de bords en coopération avec l'intégralité de l'équipe.
- Répartition du diagramme de gant
- Rédaction d'article : porosité de vie privée/public, Astreinte, RES
- Constitution du dossier: mise en page

	Doc 1	Doc 2	Doc 3	Doc 4	Doc 5
URL (quelle informations donne-t-elle ?)	"Vers une nouvelle conception de l'idéal-type du travailleur" (.PDF)	http://www.lefigaro.fr/social/2016/12/31/20011-20161231ARTEFIG0013-Je-droit-a-la-deconnexion-qu-est-ce-que-c-est.php	Petite Poucette	TOIT de Soi: Prévenir les risques liés aux TIC	Temps de travail et temps de vie: les nouveaux visages de la disponibilité temporelle
Qui ?	Côté, Nancy; Malenfant, Romaine (PUQ)	Malignorne, Clémentine	Michel Serres	https://www.toitdesoi.fr	Paul Bouffartigue
Quoi?	cf. Titre	droit à la déconnexion	Evolution technologique et l'être humain	générateur de bien-être et de performance en entreprise	Porosité vie privée/vie professionnelle
Pourquoi?	notions d'idéal-type	notions de limits, & solutions (?)	notions de nouvelles compétences	notions de bien-être	notions sociologique sur le temps sociaux
Quand ?	2013	2016	2012		2012
Où?	Québec	Paris	Paris	Paris	Paris
Comment?	Par une recherche d'une solution du conflit des temps sociaux	En s'intéressant sur le questionnement du droit de la déconnexion	A la recherche de nouvelles compétences dans le monde professionnel.	En quête d'information sur des données quantitatives	par une recherche de la dimension sociologique du travail avec évolution TIC
Tags	idéal-type; temps sociaux;	déconnexion; actualité;	Nouvelles compétences, Michel Serres;	enquête bien-être; TIC santé;	Paul Bouffartigue: temps sociaux
"Je conserve tel quel"					
"Je ne conserve pas"		x			
"Je conserve en croisant l'info"	x		x	x	x
Rédaction d'une synthèse	À la lecture de la thèse, nous nous sommes rendu compte de la mauvaise vision des TIC vis-à-vis du questionnement de la porosité des temps sociaux. L'utilité des avancées TIC permet aussi une "libération" des temps de recherches par exemples, allégeant la division du temps	L'article traite principalement du débordement des demandes des supérieurs lorsque nous sommes à la maison. Il est intéressant de voir qu'un cadre juridique est instauré à ce sujet, cependant, ce n'est pas le but de notre projet ici. Il est donc hors sujet selon moi.	L'essai philosophique parle de manière globale, l'impact de l'évolution technologique sur le monde qui nous entoure. La partie "société" me semble intéressante à traiter car elle concerne directement le monde professionnel. Il est important de souligner l'avis de Michel Serres sur l'avancement des TIC qui nous pousse à être plus productif, et à travailler en collaboration à distance...	L'enquête a été menée par une entreprise privée sur le bien-être en entreprise. Bien qu'officiel, les données fournies par le site est alors à prendre avec beaucoup de recul. En effet, il serait incongrue d'affirmer un fait à l'encontre de la politique entrepreneuriale.	L'ouvrage de Paul Bouffartigue s'inscrit dans les études des temps sociaux. Le temps de travail, et leurs difficultés et la conciliation avec les nouvelles obligations personnelles. "Les transformations de formes de l'activité productive et des ressorts de l'efficacité associée se traduisent par de nouvelles modalités de la disponibilité"

Agathe SOLEIMAN:

- Réflexion sur l'organisation du travail, proposition d'une carte heuristique pour définir le sujet
- Rédaction des débuts du carnet de Bord
- Mise en place d'un protocole de recherche rigoureux
- Rédaction intégrale du protocole de recherche
- Recherches sur le III/ Rôle du législateur, définition des champs d'exploration
- Structuration des sous parties, organisation des idées
- Rédaction du 1) Introduction au Droit 2) Droit et Informatique 3) Application de la loi à l'entreprise
- Ajout d'images, jonction de lien

	Qu'est-ce que le Droit ?	Qu'est-ce que le Droit ?	Qu'est-ce que le Droit ?	Droit et Informatique	Droits & Informatique	Droits & Informatique
URL	http://www.vie-publique.fr/decouverte-institutions/justice/definition/application-lois/qu-est-ce-que-droit-loi.html	http://www.toupiie.org/Dictionnaire/Droit.htm	https://www.legifrance.souv.fr/af-fichTexteArticle.do?cidTexte=JORFTEXT00000571356&idArticle=LEGIARTI000019241018&dateTexte=20101210&categorieLien=id#LEGIARTI000019241018	http://www.fnaim.fr/communiquerepresse/1600/10-non-a-l-internet-zone-de-non-droit-ou-de-passe-droits.htm	https://www.cnil.fr/comprendre-vos-droits	https://www.diplomatie.gouv.fr/fr/politique-etrangere-de-la-france/diplomatie-numerique/numerique-et-enjeux-internationaux/liberte-et-droits-fondamentaux-sur-internet/
Qui ?	Site gouvernemental	Pierre Toupié	Gouvernement	Jean-François BUET, Président de la FNAIM	Commission nationale de l'Informatique et des libertés	Ministère de l'Europe et des affaires étrangères
Quoi ?	Définition du Droit Définition de La Loi	Définition du Droit	Définition de la Loi	Egalité des acteurs de la vie économique (dont fait partie la FNAIM)	CNIL, organisme de contrôle du respect des Lois sur internet veut montrer quelle est sa mission	Site gouvernemental faire circuler les informations concernant le droit de l'informatique en France
Pourquoi ?	Présenter le Droit	Présenter le Droit	Délimiter la Loi	Observer les nouveaux enjeux qu'imposent le développement d'Internet	Faire découvrir et connaître ses droits	Renseigner sur les Droits en vigueur
Quand ?	31/08/2012 Consulté le 26/09/2017	Consulté le 26/09/2017	23/07/2008 Consulté le 26/09/2017	09/05/2016 Consulté le 03/10/2017	Consulté le 03/10/2017	Consulté le 03/10/2017
Où ?	France	France	France	Région parisienne	3 Place de Fontenoy, Paris	37 quai d'Orsay, Paris
Dans quel but ?	Visée informative	Mettre une expérience acquise dans la réalisation de deux autres sites internet au service de tous ceux qui souhaitent aller vers un "service monde" et pouvoir penser librement.	Champs d'application de la Loi	Concurrence pure et parfaite pour l'entreprise qui rédige l'article	Mission de protection des citoyens	
Mots-clés	Définition droit	Définition droit	Définition de la Loi dans la Constitution 04/10/1958	Internet zone non droit	Droits Informatique	Droits fondamentaux internet
Verdict	Conservé	Non conservé, probablement engagé, source non fiable	Conservé	Conservé	Conservé	Conservé
Résumé	Délimitation de ce qu'est le Droit, la Loi	Définition des différents sens du Droit	Enjeux de la Loi, définition et champs	Observer les nouveaux enjeux qu'imposent le développement d'Internet	Enumérer les différents Droits Que les citoyens doivent connaître lors d'une navigation sur la sphère numérique	Croiser les droits fondamentaux concernant la protection des données, de la vie privée, de la liberté, de la sec sécurité, avec l'émergence d'un nouveau monde qu'est le Web

Maud GELLEE:

- rédaction et recherche pour les parties : Organisation du travail, sécurité des données, page d'accueil, Ethernet, page d'introduction pour le réseau et pour "travail et sécurité", et collaboration avec Marcellino pour porosité vie privée/professionnelle
- mise à jour du diagramme de Gantt et du carnet de bord
- rédaction de la charte éditoriale et du bilan (avec l'aide du groupe)
- rédaction du dossier (avec Marcellino)
- présélection des thèmes Wordpress et imagination de la mise en page du site

	Doc 1	Doc 2	Doc 3	Doc 4	Doc 5
URL	http://archives.strategie.gouv.fr/cas/system/files/rapitic_web_liqht_final28022012.pdf.pdf	https://hal.archives-ouvertes.fr/hal-00710223/document	http://eduscol.education.fr/ecogest/si/SSI/risk_conf	http://www.cairn.info/frodon.univ-paris5.fr/revue-francaise-de-gestion-2006-9-page-243.htm#s2n1	http://www.commentcamarche.net/contents/1113-ethernet
Qui ?	Direction générale du travail	HAL: Nathalie Greenan, Sylvie Hamon-Cholet, Frédéric Moatty, Jérémie Rosanvallon	Eduscol (Puis ministère de l'économie)	Charles-Henri Besseyre Des Horts et Henri Isaac	Administrateur comment ça marche
Quoi ?	Le rôle des TIC au sein des entreprises	TIC et conditions de travail	Les risques liés aux TIC et au numérique en entreprise	L'impact des TIC sur les professionnels (organisation, stress...*)	Fonctionnement de l'Ethernet
Pourquoi ?	Document officiel, très complet	Document niveau de recherche	Site lié au gouvernement et actuel	Document complet, se ralliant avec les idées de tous les autres trouvés sur internet (notamment le document gouvernemental)	Complet et véridique
Quand ?	2012	2012	2015	2006	2017
Où ?	Paris	Paris	Paris	Paris	Paris
Comment ?	Site obtenu en tapant : « TIC dématérialisation du lieu de travail en entreprise » sur google et duckduckgo	Trouvé en tapant sur google « TIC conditions de travail » et en cherchant dans les pages supérieures	Obtenu en tapant « sécurité système d'information » sur qwant et google.	En tapant les mots clefs suivant : « impacts TIC entreprises » dans la barre de recherche du site de la bibliothèque universitaire	En cherchant « fonctionnement Ethernet » sur google et qwant.
Conclusion	Je conserve	Je conserve en croisant l'info	Je conserve tel quel	Je conserve l'info en croisant avec des documents plus récents	Je conserve en vérifiant les informations sur d'autres sites
Synthèse	Ce document très complet et fiable parle en détail de la partie sociale des TICs (leurs impacts, leurs avantages et leurs inconvénients) tout en offrant des chiffres, certes un peu âgés (2012) mais qui sont pour la plupart d'actualité. Je me suis surtout intéressée aux chapitres 4, 6 et 7.	J'ai surtout utilisé les chapitres 2, 4 et 5 de ce document. Ce document de la même année que le document officiel suivant, était très complet, ne connaissant cependant pas le site, donc ne pouvant assurer sa fiabilité, j'ai décidé de croiser les informations avec un document plus « fiable ». Après vérification ce document et le suivant sont très cohérents, je décide donc de conserver ces deux documents.	Le site donnait les risques des TICs par rapport à la sécurité de l'information. Cependant le site nécessite désormais une authentification et on ne peut plus y accéder. (J'aurais dû prendre les informations et les conserver pendant que j'en avais l'occasion). Cependant j'ai trouvé un site tout aussi fiable du ministère de l'économie qui traite du même sujet, se centrant surtout sur comment mieux protéger ses données et quels sont les règles à respecter : https://www.economie.gouv.fr/files/directions_services/scie/docs/guide/53ssi.pdf	Ce document se concentre surtout sur l'impact et l'importance croissante des technologies mobiles chez les professionnels. Les technologies mobiles représentent une grande partie des TICs, et en sont donc bien représentatives.	Ce document est très bien expliqué et relativement complet sur les informations que l'on cherchait à expliquer. Le site comment ça marche étant un site de relativement bonne qualité, mais tout de même un wiki, nous avons pris la peine de vérifier les informations sur d'autres sites.

Protocole de recherche

Une fois le sujet défini, les hypothèses et la problématique posées de manière précise, il a fallu alimenter concrètement notre réflexion. Pour ce faire, il est essentiel avant de se lancer dans tout travail de recherche d'élaborer une démarche scientifique pour que ce qui est obtenu soit communicable et vérifiable. Par ailleurs, ceci paraît d'autant plus primordial lorsque le travail requiert la compréhension et le maniement des outils de recherche utilisés.

Ainsi, il semble nécessaire d'adopter un comportement de recherche adaptée afin de déterminer les mots-clés, les concepts fondamentaux et les notions à aborder.

Dans le cadre de l'étude sur les Technologies de l'Information et la Communication en Entreprise, voici les mots-clés que l'on a entré sur le moteur de recherche (parfois accompagné d'un filtre ou d'un opérateur booléen)

Par exemple on a entré dans la barre de recherche sur Google :

tic entreprise site: gouv.fr

“serveur d'entreprise”

D'une part, la casse n'étant pas respecté dans les moteurs de recherche, il n'a pas été nécessaire de mettre TIC en majuscule, ensuite les mots-clés se suffisent à eux même puisque les particules ne sont pas utiles selon l'algorithme de recherche de Google.

D'autre part, l'opérateur de recherche site: a été indispensable dans le but de cibler sur quel site l'information doit se trouver, ici un site du gouvernement donc vraisemblablement très fiable et sécurisé.

Les résultats qui furent trouvés étaient :

<https://www.entreprises.gouv.fr/etudes-et-statistiques/lusage-des-tic-dans-entreprises-industrielles-europeennes-progresse-facon-con>

<https://www.entreprises.gouv.fr/etudes-et-statistiques/lusage-des-tic-dans-entreprises-industrielles-europeennes-progresse-facon-con>

Non seulement pertinents ces résultats doivent être fiables, c'est pourquoi notre équipe de recherche se montre attentive, vigilante et critique vis à vis de chaque information récoltée sur la Toile.

Les indications concernant la façon dont nous procéderons à ce « fact-checking » suivront une méthode précise et rigoureuse.

Tout d'abord, nous observerons les caractéristiques techniques de la source : de quoi est composée l'url, quel est le nom de domaine, le site est-il sécurisé et où est-il hébergé.

Parfois, certaines url ne permettent pas de savoir où le site est hébergé spontanément, c'est pourquoi, il convient de trouver l'adresse IP grâce à topserveur.com pour ensuite connaître son emplacement géographique avec trouver-ip.com.

Une fois les réponses apportées, nous pourrons nous concentrer sur les auteurs, qui sont-ils, quand et dans quel but ont-ils rédigé l'article.

Puis, après toutes ces vérifications effectuées, nous diversifions les sources en vue de comparer nos recherches et de s'assurer qu'aucune fausse information ne sera propagée par le biais de notre site^[AS1].

A présent, il est question de l'action de recherche en soi, de ce fait il convient de sélectionner les outils à mobiliser en vue d'optimiser nos résultats.

Il existe aujourd'hui trois outils de recherche disponibles :

- Les méta moteurs : envoi d'une requête simultanément sur plusieurs moteurs de recherche, restituée à l'internaute des résultats de chacun d'eux permettent d'avoir en peu de temps, de multiples résultats mais pas de syntaxe commune
- Les annuaires : indexations site web de confiance : classés par humaine, or il n'y a pas profusion d'infos
- Bibliothèque : ouvrage numérisés, importante base de données
les moteurs de recherche seront privilégiés.

^[AS1]qui ? Quoi ? Où ? Pourquoi ? Quand ? Comment ? étudier l'url, recouper les infos pour la vérifier, comparer avec d'autres sources, diversifier les outils de recherche
se méfier des fausses informations diffusées, des informations partielles voire erronées, des wikis ^[AS1])

Bilan

Au cours de ce projet nous avons dû travailler en équipe et donc nous adapter aux méthodes et aux rythmes de travail de chacun.

Malgré une bonne cohésion de groupe, nous n'avons pas forcément bien respecté la chronologie de déroulement d'un projet. Nous avons bien créé le protocole de recherche avant de nous lancer dans les recherches approfondies, cependant nous avons commencé la rédaction avant de rédiger la charte éditoriale et d'avoir bien défini les règles d'écriture.

Ce projet nous a permis d'apprendre à travailler en un temps limité et de nous habituer aux outils numériques comme les CMS. De plus il nous a permis de nous initier à la publication et à l'écriture de contenu sur le web.

Lors de la répartition du travail il a été aussi compliqué de répartir les tâches, car nous voulions que chacun se plaise dans la recherche et l'écriture des ses parties. Il fallait donc que tous le monde choisisse une partie qui lui plaise.

Bien entendu ce projet a été très formateur et a permis d'apprendre à nous connaître. Nous avons eu la chance de bien nous entendre et cela nous a permis de nous entraider afin de pallier aux difficultés de chaque membre du groupe. De plus le choix du sujet s'est fait dans une entente commune et il intéressait tout le monde.

Finalement, nous avons compris le concept de ce projet. La communication entre les membres du groupe était important durant ce projet. De plus, donner des idées et faire partager les connaissances et le savoir-faire permet évidemment de donner une bonne vision sur notre groupe. De plus, nous avons appris à maîtriser un projet dans un temps donné grâce au Diagramme de Gantt.