

UNE OU PLUSIEURS INTELLIGENCES ?

❖ Intelligence principalement étudiée et définie par rapport à la réussite scolaire

- 1^{ère} études sur l'intelligence : Spearman (1904) tente d'expliquer pourquoi les élèves qui réussissent dans une matière réussissent aussi dans les autres
- Mesure de l'intelligence (WAIS) :
 - Construite comme outil prédicteur des réussites scolaires
 - Centrée sur des aspects scolaires (habiletés logico-mathématiques, linguistique)

→ D'autres types d'intelligences ?

LA THÉORIE DES INTELLIGENCES MULTIPLES — HOWARD GARDNER (1983)

Problème : Comment identifier d'autres intelligences ?

→ Solution :

1) Donner une définition

Une intelligence : Faculté de résoudre des problèmes ou de créer des produits **dont l'importance est conséquente dans une ou plusieurs cultures**

2) Définir des critères qui caractérisent une intelligence :

- ❖ **Développement** : Est-ce que cette faculté peut se développer avec l'avancée en âge ?
- ❖ **Structure neurale spécifique** : Cette faculté repose-t-elle sur une structure neurale spécifique ?
- ❖ **Populations exceptionnelles** : Existe-t-il des prodiges ou des déficients dans cette faculté ?
- ❖ **Indépendance** : Cette faculté est-elle distincte des autres ?
 - Structure cérébrale distincte ?
 - Transfert des apprentissages ?

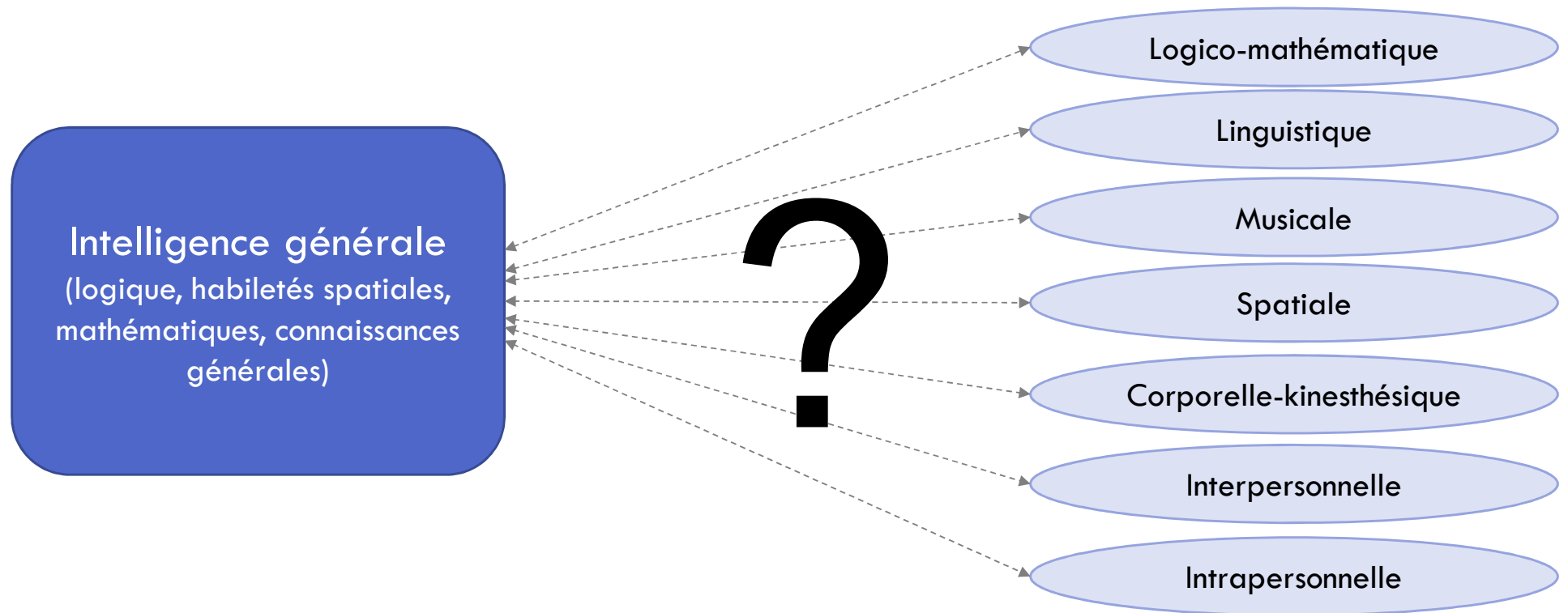
LA THÉORIE DES INTELLIGENCES MULTIPLES —

HOWARD GARDNER (1983)

Intelligence	Exemple d'experts	Composantes centrales
Logico-mathématique	Scientifique, mathématicien	Capacité à mener des raisonnements logiques ou se basant sur des patterns numériques → Évalué par les « tests de QI »
Linguistique	Poète, journaliste	<ul style="list-style-type: none"> • Sensibilité aux sons, aux rythmes et au sens des mots. • Sensibilité aux différentes fonctions du langage
Musicale	Compositeur, violoniste	<ul style="list-style-type: none"> • Habilités à produire et apprécier le rythme, le timbre, la hauteur des sons. • Appréciation des formes d'expressivité musicale
Spatiale	Navigateur, sculpteur	Capacité à percevoir le monde visuo-spatial de façon exacte et de faire des transformations sur ses perceptions initiales
Corporelle-kinesthésique	Danseur, athlète	Capacité à contrôler les mouvements du corps et manier des objets
Interpersonnelle	Thérapeute, vendeur	Capacité à discerner et répondre correctement aux humeurs, tempéraments, motivations et désirs des autres.
Intrapersonnelle	Personne avec une connaissance de soi précise et juste	<ul style="list-style-type: none"> • Accès à ses propre émotions et habileté à les différencier et s'appuyer dessus pour guider son comportement. • Connaissances de ses forces, faiblesses, désirs et intelligences.

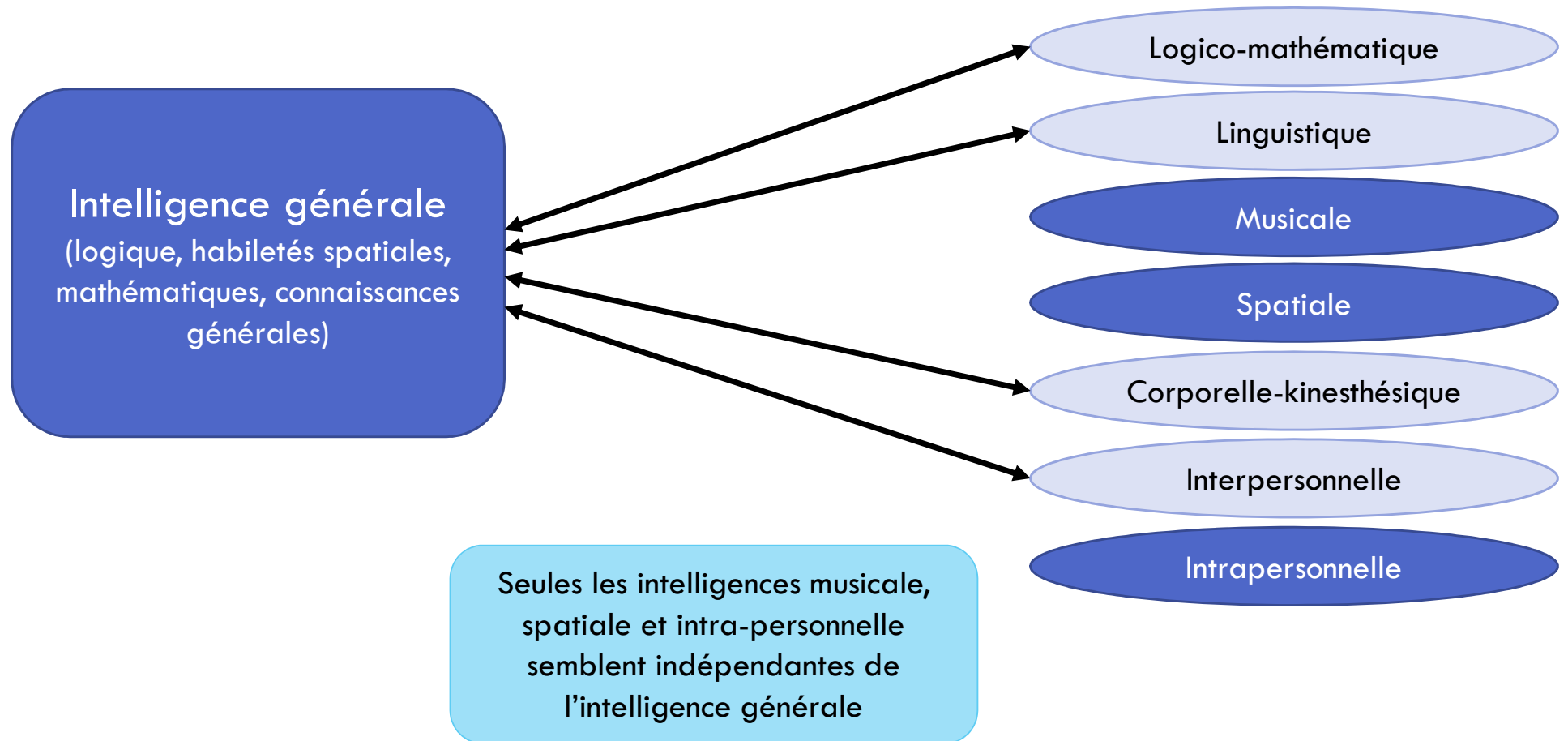
DES INTELLIGENCES MULTIPLES : VRAIMENT INDÉPENDANTES ?

ÉTUDE DE VISSER, ASHTON ET VERNON, 2006



DES INTELLIGENCES MULTIPLES : VRAIMENT INDÉPENDANTES ?

ÉTUDE DE VISSER, ASHTON ET VERNON, 2006



INTELLIGENCE ÉMOTIONNELLE, UNE AUTRE FORME D'INTELLIGENCE

— SALOVEY & MAYER (1990)

15 - Je suis conscient des messages non- verbaux que j'envoie aux autres.

25 - Je suis capable d'interpréter les messages non-verbaux des personnes qui les envoient.

Intelligence émotionnelle :

- Concept basé sur les intelligences intra-personnelle et interpersonnelle de Howard Gardner
- Habileté à percevoir et à exprimer les émotions, à les intégrer pour faciliter la pensée, à comprendre et à raisonner avec les émotions, ainsi qu'à réguler les émotions chez soi et chez les autres

→ Mesurer l'Intelligence émotionnelle : Échelle d'évaluation Personnelle de l'Intelligence Émotionnelle (Schutte, 1998)

4 scores :

- Perception des émotions : questions 5*, 9, 15, 18, 19, 22, 25, 29, 32, 33*
- Gestion de ses propres émotions : questions 2, 3, 10, 12, 14, 21, 23, 28*, 31
- Exprimer ses émotions et gérer son impact sur les émotions des autres : questions 1, 4, 11, 13, 16, 24, 26, 30
- Utilisation des émotions : questions 6, 7, 8, 17, 20, 27

INTELLIGENCE ÉMOTIONNELLE, UNE AUTRE FORME D'INTELLIGENCE – MAYER & SALOVEY (1997)

6 émotions de base

Joie
Surprise
Peur
Tristesse
Colère
Dégout

Intelligence émotionnelle

Perception des émotions

Capacité à reconnaître des émotions dans le visage, la voix et le comportement

Connaissances émotionnelles

Connaissance de la cause/déclencheur des émotions et des conséquences de l'expression émotionnelle

Régulation émotionnelle

Capacité à gérer ses émotions de façon volontaire et adaptée

Utilisation des émotions

Capacité à utiliser les émotions pour faciliter le raisonnement et la résolution de problèmes

FACTEURS INFLUENÇANT L'INTELLIGENCE : INNÉ OU ACQUIS ?

Etudes de fratries

- QI de jumeaux monozygotes plus semblable que QI de jumeaux dizygotes (Promin et Spinath, 2004)
- QI des frères et sœurs biologiques plus semblable que QI des frères et sœurs adoptif (McGue et collègues, 1993)

Etudes génétiques

- Sur la déficience intellectuelle : 300 gènes dont la mutations est associée à différentes formes de retard intellectuel
- Sur les variations de QI « normales » :
 - Pas de gènes spécifiques
 - Variations de l'ensemble du génome expliquent 50% des variations des scores de QI

50 % des variations des scores de QI sont liées à des variations génétiques (inné)

FACTEURS INFLUENÇANT L'INTELLIGENCE : INNÉ OU ACQUIS ?

50 % des variations des scores de QI sont liées à des facteurs environnementaux (acquis)

Influences biologiques

- Modification de la physiologie dû à l'environnement (plutôt pendant le développement fœtal ou la jeune enfance)
- Ex : Nutrition (et malnutrition), niveau de stress maternel, substances toxiques (plomb, alcool, cannabis, tabac)

Influences sociales

- La famille :
 - Vie de famille propice à l'apprentissage
 - Ordre de naissance (\nearrow ordre de naissance \rightarrow \searrow QI)
- Les pairs et le groupe auquel on s'identifie :
Stéréotypes et menace du stéréotype

Education

- Scolaire : augmentation de 1 à 5 points de QI par année d'éducation supplémentaire (étude réalisée sur 600 000 participants)
- Musicale : Amélioration du QI si pratique durant l'enfance

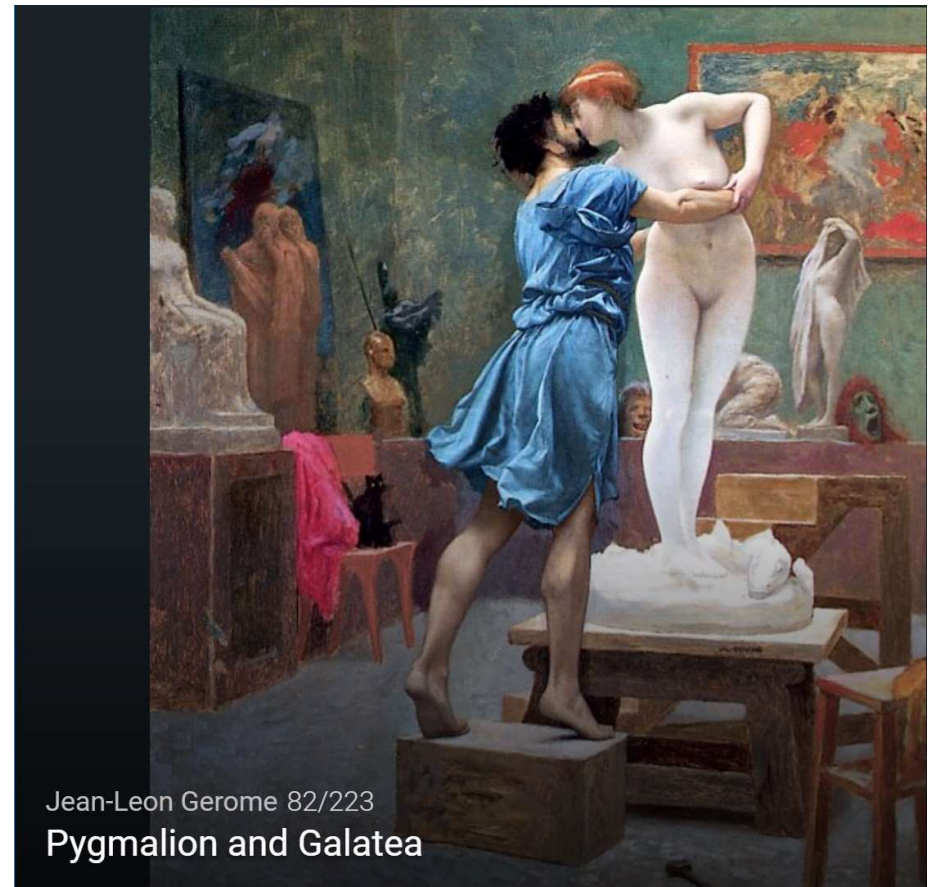
Croyances

- Nos propres croyances en des théories de l'intelligence (intelligence fixe ou incrémentale) influencent la progression de l'intelligence
- Les croyances des autres : L'effet Pygmalion

L'EFFET PYGMALION

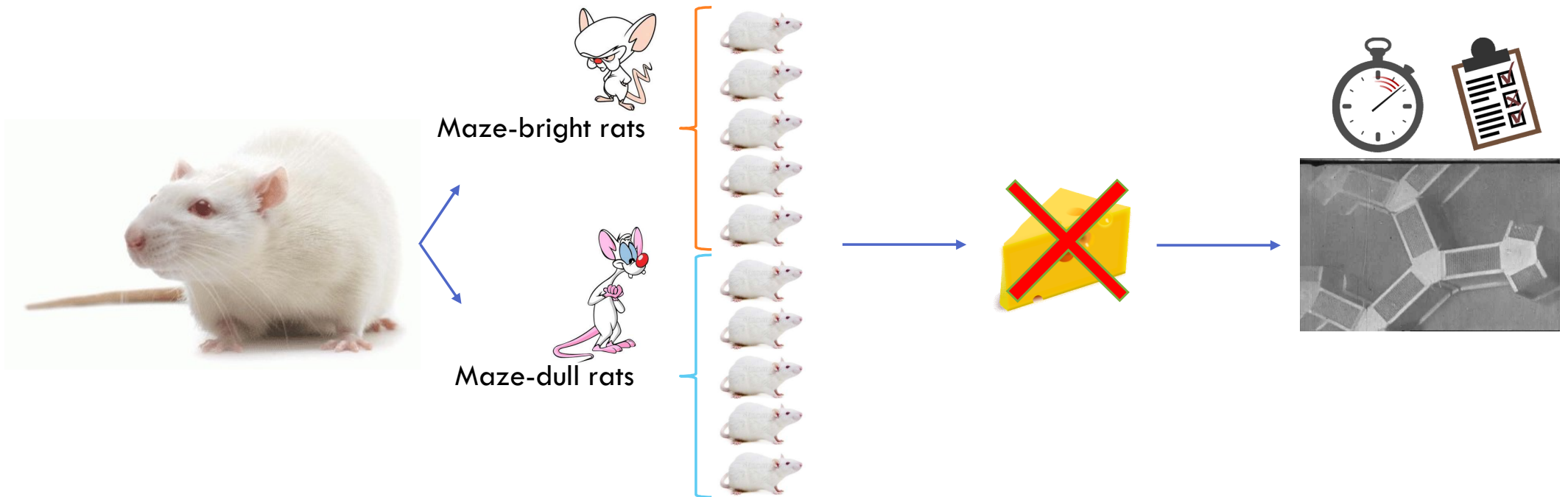
L'effet Pygmalion (ou effet Rosenthal & Jacobson) est une prophétie autoréalisatrice qui provoque une amélioration des performances d'un sujet, en fonction du degré de croyance en sa réussite venant d'une autorité ou de son environnement.

Le simple fait de croire en la réussite de quelqu'un améliore ainsi ses probabilités de succès.



Jean-Léon Gérôme 82/223
Pygmalion and Galatea

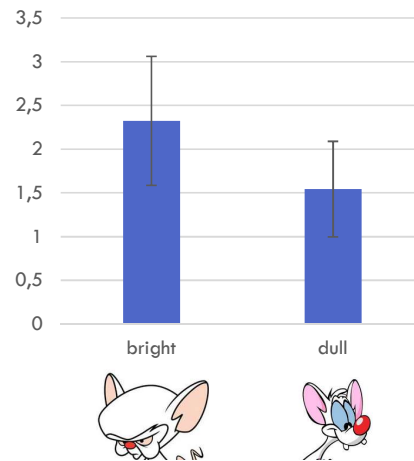
L'EXPÉRIENCE DE ROSENTHAL & FODE, 1963



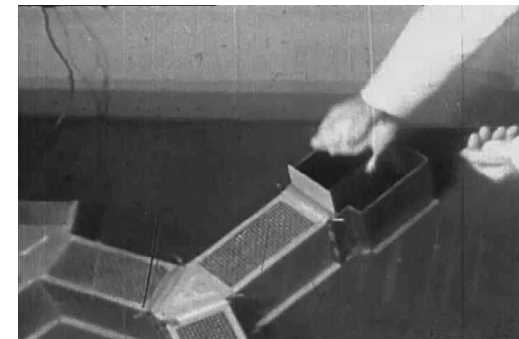
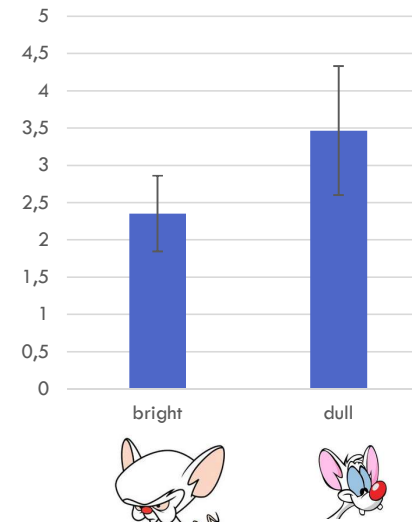
L'EXPÉRIENCE DE ROSENTHAL & FODE, 1963



Nb de réponses correctes

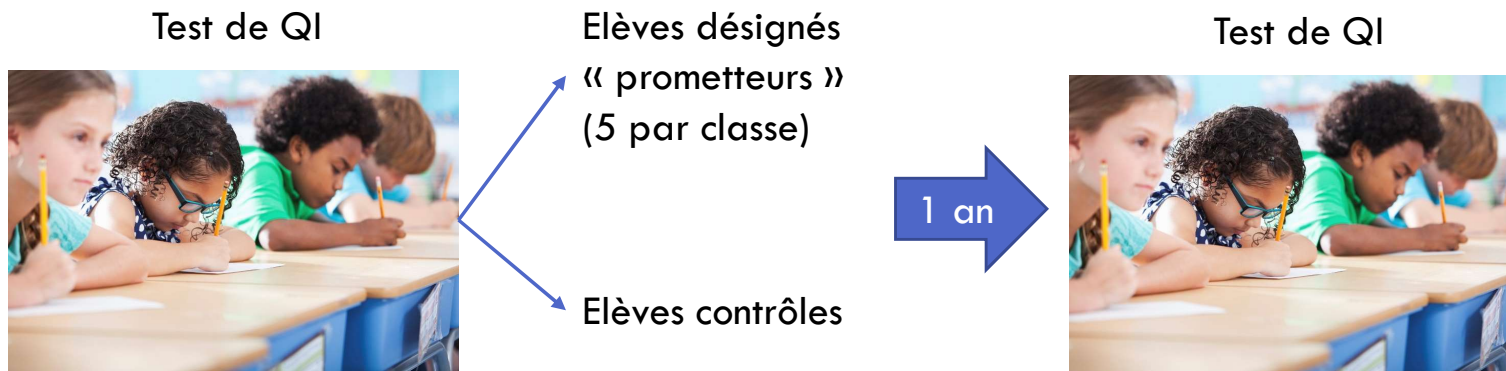


Temps de réponse



L'EXPÉRIENCE D'OAK SCHOOL (ROSENTHAL ET JACOBSON, 1966)

« Les enfants des milieux défavorisés réussissent moins bien que les autres à l'école »
Vrai ou dû aux préjugés ?



L'EXPÉRIENCE D'OAK SCHOOL (ROSENTHAL ET JACOBSON, 1966)

« Les enfants des milieux défavorisés réussissent moins bien que les autres à l'école »
Vrai ou dû aux préjugés ?

